

# ТЕРРИТОРИАЛЬНАЯ ИДЕНТИЧНОСТЬ В ИНДУСТРИАЛЬНЫХ РАЙОНАХ: КУЛЬТУРНЫЕ ПРАКТИКИ ЗАВОДСКИХ РАБОЧИХ И ДЕЯТЕЛЕЙ СОВРЕМЕННОГО ИСКУССТВА

**Александрина Ваньке, Елизавета Полухина**

*Александрина Ваньке – докторант Школы социальных наук Манчестерского университета, научный сотрудник Института социологии Федерального научно-исследовательского социологического центра Российской академии наук. Адрес для переписки: School of Social Sciences, Arthur Lewis Building, University of Manchester, Oxford Road, Manchester, M13 9PL, United Kingdom. a.vanke@postgrad.manchester.ac.uk.*

*Елизавета Полухина – доцент департамента социологии, Национальный исследовательский университет «Высшая школа экономики». Адрес для переписки: НИУ ВШЭ, ул. Мясницкая, 11, каб. 331, Москва, 101000, Россия. epolukhina@hse.ru.*

*Статья подготовлена в рамках проекта «Прошлое и настоящее рабочих районов: трансформации социокультурной и территориальной идентичности» при финансовой поддержке РФФИ (грант № 17-33-01006-ОГН).*

В статье рассматриваются территориальные идентичности, сформировавшиеся вокруг советских предприятий: завода имени И. А. Лихачева (ЗИЛ) в Москве и Уральского завода тяжелого машиностроения (Уралмаш) в Екатеринбурге. На примере двух кейсов авторы отвечают на вопрос о том, как создается территориальная идентичность промышленных районов в постсоветской России. Авторы анализируют культурные практики в двух промышленных районах и показывают, какой вклад в изменение их территориальных идентичностей вносят культурные акторы: представители творческих профессий и культурной среды, то есть научные работники, художники, архитекторы, фотографы, преподаватели высших учебных заведений, работники музеев, культурные и городские активисты.

Исследование обнаруживает увеличение социального неравенства между резидентами промышленных районов: рабочими и представителями других социальных групп. На фоне неолиберальной политики новые социальные акторы приходят в промышленные районы, изменяя конфигурацию их социального состава. Оба кейса – территории вокруг завода имени И. А. Лихачёва и Уралмашзавода – демонстрируют наложение разных типов идентичности и ассоциирующихся с ними культур

рабочего и среднего классов. Так, в случае индустриальных районов мы можем говорить о множественной территориальной идентичности, которая выражается в том, что коренные жители и новые культурные акторы применяют классово дифференцированные «советские» и «постсоветские» культурные практики, воспроизводят «старые» и «новые» стили жизни.

Роль культурных акторов в формировании множественной территориальной идентичности индустриальных районов амбивалентна. С одной стороны, они вносят вклад в создание новой культурной среды и ведут работу по снятию маргинальных маркеров с промышленных территорий, делая эти районы более привлекательными для общегородских публик. С другой стороны, в процессе культурной экспансии резиденты индустриальных районов становятся «невидимой» социальной группой, лишенной возможности говорить публично. Культура рабочих, выражающаяся в практиках культурного потребления, сформировавшихся в советский период (например, посещение театров, музеев, домов культуры) и ремесленных навыков (например, вышивание, вязание, пошив одежды для женщин, а для мужчин создание предметов быта своими руками), обесценивается и не воспринимается как достойная внимания. Таким образом, деятельность культурных акторов вписана в общий тренд джентрификации и вытеснения рабочих за пределы промышленных территорий и публичного пространства. Вышеперечисленные процессы указывают на воспроизводство культурного, классового и территориального неравенств внутри индустриальных районов.

**Ключевые слова:** территориальная идентичность; индустриальный район; культурные практики; заводские рабочие; культурологический анализ классов

На сегодняшний день сторонники критической теории, с одной стороны, говорят о процессах деиндустриализации в странах Глобального Запада и Севера (Strangleman 2017), а с другой стороны, фиксируют перенос производств, сопровождающийся джентрификацией, в страны Глобального Юга и Востока (Waley 2016). Данные процессы становятся следствием усиления глобальных неравенств. Они приводят к тому, что промышленные территории подвергаются значительным трансформациям (Power 2016) в том, что касается пространственной структуры и социального состава жителей. Как показывают недавние исследования, промышленные территории в Европе все чаще превращаются в «индустриальное наследие» (Bazin 2014:54), в переосмыслении значения которого участвуют разные социальные, культурные и политические акторы, вносящие вклад в формирование многомерной территориальной идентичности (Bazin 2014:56; Maroşi 2017:31).

На территориях с действующими или недавно закрывшимися предприятиями наблюдается символическое противостояние между исконными резидентами (рабочими) и новыми акторами (деятелями культуры и искусства, городскими активистами и урбанистами, политическими и экономическими агентами). Эта символическая борьба ведется за формирование новых смыслов и идентичностей данных территорий; в силу отсутствия доступа к ресурсам и наличия ограниченного объема капиталов рабочие в ней проигрывают. Этот тезис подтверждают исследования культурного участия и локальной идентичности коренных жителей Манчестера (Savage, Bagnall, and Longhurst 2005), согласно результатам которых культурные индустрии, пришедшие на смену фабрикам и заводам, ассоциируются в первую

очередь с культурной идентичностью среднего класса (Miles 2013:176), что приводит к ситуации, при которой рабочие отказываются идентифицировать себя с новой «культурной городской средой» (189).

Понятие «территориальная идентичность», соединяющее чувства социальной и пространственной принадлежности, позволяет, на наш взгляд, реконструировать образы, смыслы и свойства изучаемых нами индустриальных районов, а также помогает обнаружить социальные и территориальные неравенства, объективирующиеся в физическом городском пространстве (Bourdieu 1989:16). Говоря об индустриальном районе, мы подразумеваем ту часть городского пространства, которая образована вокруг промышленного предприятия или группы предприятий с соответствующей инфраструктурой, созданной для жизни рабочих и очерченной в социальном воображении инсайдеров и аутсайдеров мысленными границами (Lynch 1960).

Территориальная идентичность присутствует в коллективной ментальности резидентов и новых культурных акторов индустриального района. В то же время она создается в повседневной жизни с помощью социальных практик, коммуникаций и взаимодействий (Goffman 1959) между жителями района и новыми культурными акторами и выражается в субъективном опыте переживания принадлежности пространству района, его сообществам и социальным группам. Понятие территориальной идентичности до сих пор не встроено в российский социологический дискурс. Однако некоторые российские социологи апеллируют к нему в своих исследованиях, подразумевая под территориальной идентичностью переживание или осознание смыслов той или иной территориальной общности (см., например: Шматко, Качанов 1998:94; Стрельникова 2012:93; Стрельникова 2018). Таким образом, мы изучаем территориальную идентичность как индивидуальное и коллективное «чувство принадлежности», связанное с приданием субъективного смысла «привязанности» к определенному месту, району, населяющим его людям, расположенным в нем предметам и объектам (Simons, Patti, and Hermann 1981:106; May and Muir 2015).

Территориальная идентичность становится одним из ключевых факторов, формирующих образ индустриального района в воображении горожан и задающих ментальную структуру географического пространства (Lynch 1960:8; Melnychuk, Gnatiuk, and Rastvorova 2014:158). Как отмечают социологи, индустриальные районы зачастую подвергаются стигматизации и маргинализации (Wacquant 2008; Wacquant, Slater, and Pereira 2014). Извне они репрезентируются как «плохие», «опасные» и «криминальные» (Van Eijk 2012), а в их территориальной идентичности преобладают негативные маркеры, в то время как жители индустриальных районов изнутри воспринимают их в позитивном ключе. Наряду с этим работа культурных активистов по созданию новых культурных сред и низовых инициатив в индустриальных районах вносит вклад в переформатирование негативной территориальной идентичности в позитивную. Деятельность культурных активистов делает индустриальные пространства более привлекательными для общегородских образованных публик.

Согласно результатам недавних исследований, сфокусированных на изучении мест памяти в уральских моногородах постсоветской России, территориальная идентичность индустриальных пространств напрямую связана с их символическим

капиталом (Вандышев, Веселкова и Прямикова 2013:102–103) в терминологии Пьера Бурдьё (Bourdieu 1986). Символический капитал территорий, выражающийся в «известности» и «признании» данного места как привлекательного для туристов и инвестиций, становится одним из способов привлечения других капиталов – экономического и культурного – в индустриальный город или район (Веселкова, Прямикова и Вандышев 2016:18, 238); он служит источником позитивных преобразований и развития территорий. Однако несмотря то, что сегодня в постсоветской России существует запрос на создание «позитивных» репрезентаций индустриальных территорий, как пишет Елена Трубина (2013), «целый пласт промышленной истории физически и символически повис в воздухе», так и не став культурным достоянием. По этой причине, говоря о советском индустриальном наследии, Трубина использует метафору «бросового приданого», служащую негативным маркером постсоветских промышленных территорий. Тема «бросового приданого» получает развитие в работах Джереми Морриса, который утверждает, что «представление о “бросовости” наследия моногорода относится не только к самим населенным пунктам: оно связано с патологизацией конкретной части населения, не вписывающейся в телеологическое видение России как потенциально либерального демократического европейского государства» (Morris 2015:205). Моррис критикует тех социологов, которые стигматизируют жителей промышленных территорий в России, называя представителей рабочего класса «отсталыми», «ненужными» и «неспособными к адаптации» в новых российских реалиях (30). Последние этнографические исследования показывают, что российские рабочие способны не только вести борьбу за выживание, но и изобретать стратегии, позволяющие жить счастливо и делать свою среду обитания пригодной для жизни (Morris 2015:29; 2016; 2018) – в том числе через самоорганизацию и коллективные действия (Clément 2017:53, 68).

Основу методологии нашего исследования составляет этнографическое кейс-стади (подробнее см.: Полухина 2017; Pilkington 2017; Pollock 2017), в котором мы проводим сравнительный анализ двух заводских районов, построенных вокруг завода имени И. А. Лихачева (далее – ЗИЛ) в Москве и Уральского завода тяжелого машиностроения (далее – Уралмаш, Уралмашзавод) в Екатеринбурге. Данный подход предполагает комплексное рассмотрение кейсов – в нашем случае целостных территориальных образований – с помощью методов этнографического и экспертного интервью, биографической прогулки, включенного наблюдения, визуального и вторичного анализа данных. Выбор кейсов обусловлен тем, что оба предприятия и прилегающие к ним индустриальные районы создавались примерно в одно и то же время, в эпоху ранней советской индустриализации, с трудом пережили 1990-е и продолжили по-разному свое существование в постсоветский период.

Приглашение информантов к участию в исследовании в двух кейсах проходило по-разному. На территории района Уралмаш мы долго пытались наладить контакты с заводом, но предварительного согласия на участие в исследовании от заводчан получено не было. В социальных сетях группа рабочих завода также не представлена. Поэтому мы обратились к нашим коллегам в Екатеринбурге, которые через личные контакты в районе и на заводе помогли нам с «рекрутированием» первых информантов. Эксперты были найдены через наши сети знакомств. Далее, используя метод

«снежного кома», мы просили информантов рекомендовать последующих участников исследования. Приглашение на интервью информантов, проживающих на территории вокруг ЗИЛа, оказалось менее трудоемким. Бывшие работники ЗИЛа представлены в социальных сетях, открыты к разговору, информированы о практике социологических исследований. Первые интервью в Автозаводском районе состоялись с бывшими работниками ЗИЛа, откликнувшимися на приглашение в социальных сетях. Далее через личные контакты мы нашли экспертов, а также жителей района.

Мы реконструируем территориальные идентичности двух районов и рассматриваем культурные практики представителей разных социальных групп, проживающих и действующих в данных пространствах. Географическое расположение двух кейсов – в столице и регионе, в центре и на окраине города – позволяет, на наш взгляд, наиболее четко проследить эффекты неолиберальной политики<sup>1</sup> и порождаемые ею неравенства. Наши исследовательские вопросы сформулированы следующим образом. Каковы культурные смыслы и характеристики территориальных идентичностей индустриальных районов (про культурные смыслы и пространственную идентичность см.: Стрельникова 2018)? Какой вклад в формирование этих идентичностей вносят культурные коллективные акторы? Какова роль деятелей культуры, науки, образования и искусства в изменении и/или развитии символического образа изучаемых районов? Эмпирическая база на данный момент состоит из 30 интервью<sup>2</sup> с нынешними и бывшими жителями районов, работниками сферы культуры и экспертами; более чем 40 сеансов включенного наблюдения, зафиксированных в дневнике исследователей и проведенных в районе Уралмаш Екатеринбурга в мае 2017 года и в Автозаводском районе Москвы в период с июля 2017 по январь 2018 года; более чем 700 фотографий и видеозаписей. Настоящая статья направлена на изучение повседневного опыта переживания принадлежности индустриальным районам и направлена на то, чтобы восполнить пробел в исследованиях промышленных территориальных идентичностей в постсоветской России.

---

<sup>1</sup> Под неолиберальной политикой мы понимаем определенную систему мер управления населением на конкретной территории (Фуко [2008] 2010). Неолиберализм как система урегулирования экономическо-политических проблем в государстве предполагает модель капитализма, основанную на принципах нерегулируемого рынка, свободной конкуренции и невмешательства государства в экономические процессы (Walker and Roberts 2018:1). Неконтролируемое перемещение потоков капиталов и рабочей силы, выступающее неотъемлемыми чертами неолиберализма, приводит к расширению глобального правящего класса и усилению неравенств (Harvey 2005). Как утверждает Николетт Маковицки, рассмотрение неолиберальных моделей управления, разновидностями которых выступают формы социалистической и постсоциалистической либерализации, позволяет раскрыть сущность капитализма как такового. Изучение неолиберализма вносит вклад в критическое осмысление условий жизни в странах бывшего советского блока после перехода к рыночной экономике, который можно считать не только экономическим, но и культурным процессом (Makovicky 2014:3). По мнению Александра Бикбова (2011), новая политика неолиберализма в современной России направлена на коммерциализацию образовательных и культурных возможностей, которые ранее были доступны широким слоям советского населения, а сегодня в этой сфере наблюдается переориентация на потребителя, способного и готового платить за культурную продукцию и события.

<sup>2</sup> Эмпирическая база постепенно пополняется новыми материалами. В ходе полевой работы мы совмещаем сбор и анализ данных.

## ПРОСТРАНСТВЕННАЯ И ВООБРАЖАЕМАЯ ГЕОГРАФИЯ ИНДУСТРИАЛЬНЫХ РАЙОНОВ

Выбранные для сравнения кейсы – индустриальные территории, прилегающие к ЗИЛу в Москве и Уралмашзаводу в Екатеринбурге, – различаются по своей локации и местам, занимаемым ими как в пространстве страны, так и в городском пространстве, а также – в символической иерархии, задающей классификационные схемы в отношении (пост)индустриального наследия постсоветской России. Расстояние между двумя этими точками составляет около полутора тысяч километров, а добраться от одной точки до другой на автомобиле можно примерно за сутки, согласно расчетам Google Maps. Такая география задает различия в восприятии двух индустриальных территорий жителями России.

Территория вокруг закрывшегося в 2015 году ЗИЛа, известного своими грузовыми и легковыми автомобилями, располагается в городском центре Москвы. Обрамляющая территорию ЗИЛа пойма Москва-реки делает это место привлекательным для крупного бизнеса и застройщиков. Изначально Автозаводский район не считался «центральной» и тем более «престижным», но по мере расширения Москвы это пространство все больше охватывалось транспортной инфраструктурой, которая превратила район в крупный транспортный узел (Lynch 1960), где пересекаются Замоскворецкая линия Московского метрополитена, Третье транспортное кольцо и Московское центральное кольцо. В настоящее время в Автозаводском районе сохраняется незначительное количество действующих предприятий (например, завод «Комета»). На момент написания настоящей статьи (февраль 2018 года) ЗИЛ демонтировали, его площади расчищали под новую жилую застройку и городской парк.

Территория Уралмашзавода, известного производством самых больших шагающих экскаваторов, находится на окраине Екатеринбурга. Для жителей района Уралмаш, где расположен один из крупнейших заводов советского времени, характерна сильная локальная идентичность. Наши информанты в интервью называют его «Завод заводов»<sup>3</sup> и «отец заводов»: «Гордились этим. Каждый своим заводом. Не один Уралмаш был, и ЗИК был. Подумаешь, ЗИК! Вот Уралмаш – это отец заводов!» (слесарь завода Уралмаш, коренной житель района Уралмаш, мужчина, 53 года, Екатеринбург).

В отличие от территории Уралмашзавода, территория вокруг ЗИЛа не является изолированной, хотя от информантов мы нередко слышали, что ЗИЛ – это «город в городе»: «Символ [ЗИЛа] [...] – это центральная аллея, конечно. [...] Именно вот город в городе формировался за счет, прежде всего, центральной аллеи» (бывший работник ЗИЛа, модератор онлайн-сообщества об истории ЗИЛа, мужчина, 31 год, Москва). Если работник покидал территорию ЗИЛа, то говорил: «Иду в город». Пространство завода было ограничено пропускной системой и формировало коллективную идентичность сотрудников. Несмотря на закрытость «города в

---

<sup>3</sup> Приведенное высказывание мы услышали от женщины старше 70-ти лет, ветерана Уралмашзавода, которая проводила для нас экскурсию в Музее истории Уралмашзавода 16 мая 2017 года.

городе», территория вокруг ЗИЛа развивалась и осваивалась городскими властями в контексте трансформации московской городской среды в 2010-е годы. За счет развития транспортных коммуникаций данное пространство постепенно превратилось в общегородскую площадку с комплексом различных функций: например, оно является местом культурного досуга для городских публик, местом работы для офисных клерков, местом жительства для старых и новых жителей района.

Согласно экспертам, современный Уралмаш – это «спальник», спальный район. Заводская и прилегающая к ней территория района создавалась как самостоятельное и целостное образование – соцгород (Ilchenko 2016). Инфраструктура района была продолжением инфраструктуры завода и формировала коллективную идентичность работников предприятия, структурируя их жизнь, организуя бытовые и досуговые практики.

В силу того, что социальная инфраструктура ЗИЛа была «разбросана» по югу Москвы, чувства принадлежности к заводу и к Автозаводскому району у бывших работников не пересекаются. Нарративы о заводе и районе отделены друг от друга: «Здесь потеряны были названия, [...] район оказался без названий, потом метро определило название района. Как в Нижнем или в Минске, чтобы было “Автозавод”, такой топоним не сложился, так как, помимо ЗИЛа, были еще и другие предприятия. [...] нужно различать сам завод и район» (старший научный сотрудник Государственного центрального музея современной истории России, мужчина, 37 лет, кандидат политических наук, Москва). Напротив, нарративы о заводе и районе у резидентов Уралмаша пересекаются, накладываются друг на друга.

Ветка метро до станции «Уралмаш», соединившая индустриальный район с центром Екатеринбурга, была открыта в 1991 году. Жители Уралмаша, когда отправляются в центр, по-прежнему говорят: «Еду в город». Отсутствие транспортной связи на протяжении долгого времени не только расчертило ментальные границы в воображении екатеринбуржцев, закрепило за Уралмашем негативные образы, но и отразилось на противостоянии двух бандитских группировок, действовавших в 1990-е годы и получивших названия по территориям влияния: «центровые» и «уралмашевские». В повседневных разговорах и в социальных сетях можно встретить следующее высказывание: «Уралмаш – центр Вселенной»<sup>4</sup>. Подобных высказываний об Автозаводском районе Москвы мы не обнаружили. В исследовании национальной и локальной идентичностей жителей Воркуты Хилари Пилкингтон объясняет, как с помощью высказывания «Воркута – столица мира» информанты придают аффективную значимость своему месту, району или городу, обладающему маргинальным статусом и расположенному «на окраине» (Pilkington 2012:287).

---

<sup>4</sup> См. публичную группу района Уралмаш в социальной сети «ВКонтакте»: <https://vk.com/cluburalmash>. Просмотрено 3 февраля 2018 г.



Рис. 1. Расположение территории ЗИЛ в пространстве Москвы.

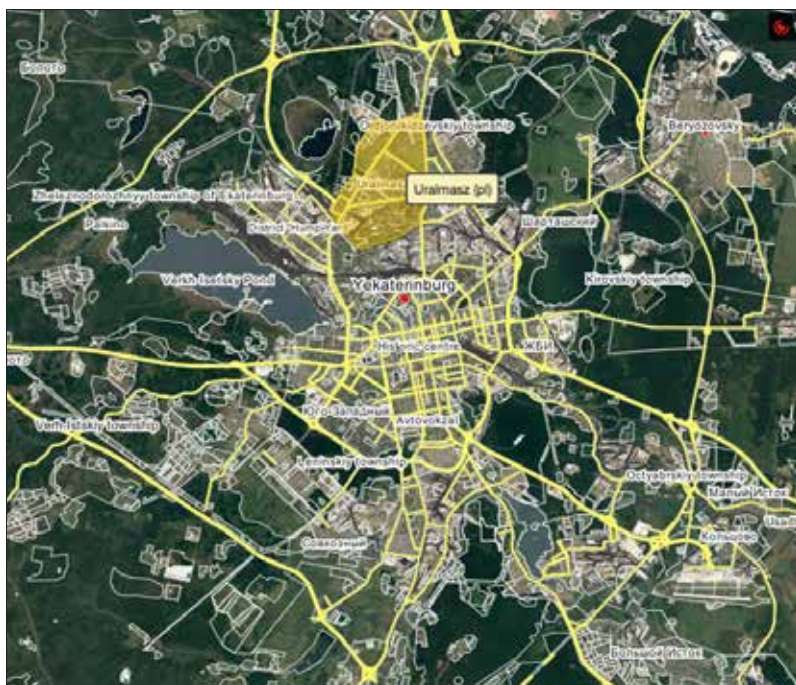


Рис. 2. Расположение территории завода Уралмаш и одноименного района в пространстве Екатеринбурга.



## СОВЕТСКОЕ КУЛЬТУРНОЕ НАСЛЕДИЕ ИНДУСТРИАЛЬНЫХ РАЙОНОВ: ТРАНСФОРМАЦИЯ ПРАКТИК ИСПОЛЬЗОВАНИЯ ИНФРАСТРУКТУРЫ

Переходя к более детальному анализу практик использования индустриального наследия, посмотрим, какие объекты социальной и культурной инфраструктуры были созданы в советское время в двух исследуемых нами индустриальных районах и как эти объекты используются сегодня в постсоветском контексте. Промышленные районы, строившиеся на волне индустриализации в 20–30-е годы XX столетия, обладали рядом схожих характеристик. Индустриальные районы вокруг крупных предприятий представляли собой замкнутые территориальные образования: рабочие поселки и реже соцгорода (то есть социалистические города), внутри которых возводились объекты, предназначенные для воспроизводства культурных, бытовых, рекреационных и потребительских практик по замыслу советских идеологов и проектировщиков, нацеленных на формирование классового сознания их жителей, то есть рабочих (Polukhina, Strelnikova, and Vanke 2017).

К наиболее типичным объектам советской инфраструктуры индустриальных районов относятся дома культуры (наши информанты старше 45 лет также называют их «дворцы культуры»), дома быта, общественные бани, фабрики-кухни, прачечные, столовые, спортивные сооружения, общежития, образовательные учреждения: школы, училища (в советской номенклатуре так называемые втузы и ссузы) и другие. Однако, несмотря на наличие выверенных генеральных планов по их строительству и идеологическому наполнению, существовало различие между идеологией на бумаге и реальными практиками использования данных объектов жителями районов. Как отмечает Франсуа-Ксавье Нерар, идея общественных столовых в уральских промышленных городах, в частности в Екатеринбурге, чья функция заключалась не только в том, чтобы обеспечивать питание заводских рабочих, но и в том, чтобы прививать им культуру и формировать у них чувство коллективизма, оказалась провальной (Nérard 2017:1065, 1068). Это произошло в силу того, что рабочие оказывали сопротивление навязываемым практикам общественного питания, предпочитая есть дома в кругу семьи, а в общественных столовых приходили пить пиво (1070).

Если мы посмотрим на трансформацию практик использования основных культурных объектов советской инфраструктуры в исследуемых районах, сгруппированных в таблице 1, то обнаружим как сходства, так и различия. Сходства объясняются тем, что оба района были сконструированы в ранний советский период вокруг крупнейших производств, обладавших значительным символическим капиталом. Различия продиктованы разницей в индустриальных структурах и политикой преобразования Москвы и Екатеринбурга, и, соответственно, Автозаводского района и района Уралмаш.

Таблица 1. Практики использования культурных объектов советской инфраструктуры районов Автозаводский и Уралмаш

	Автозаводский район	Район Уралмаш
<b>Дворец культуры</b>	Дворец культуры АМО «Завод имени И. А. Лихачева» построен в авангардном стиле в 1930–1937 годах; находился в ведении ЗИЛА до 2008 года, в 2012 году передан Департаменту культуры города Москвы. В настоящее время носит название Культурный центр ЗИЛ <sup>5</sup>	Дворец культуры Орджоникидзевский, создан в 1936 году как пристройка к фабрике-кухне в авангардном стиле; находился в ведении завода Уралмаш. В 1990-х передан Екатеринбург. В настоящее время в здании размещается Центр культуры «Орджоникидзевский» <sup>6</sup>
<b>Музей</b>	Музей истории автомобильного завода ЗИЛ закрыт в 2015 году <sup>7</sup> . В 2016 году в его здании открыт Музей хоккейной славы. Архивы переданы в библиотеку КЦ ЗИЛ. Некоторые документы и фотографии находятся в личных архивах бывших работников завода	Музей истории Уралмашзавода действует, участвует в культурной и исторической презентации завода в публичном пространстве. В 2013 году переехал в здание центральной проходной завода, построенной в авангардном стиле <sup>8</sup>
<b>Стадион</b>	Стадион «Торпедо» построен в 1956 году, с 1997 года носит название Спортивный комплекс имени Эдуарда Стрельцова, до 2005 года принадлежал АМО ЗИЛ. Ранее здесь проходили тренировки футбольного клуба ЗИЛА «Торпедо», в настоящее время проводятся футбольные матчи и легкоатлетические соревнования <sup>9</sup>	Стадион «Уралмаш» построен в 1934 году, с 2015 года носит название «СКБ-Банк Арена». В советское время использовался для спортивных соревнований среди рабочих, а также для тренировок футбольного клуба Уралмашзавода «Урал». Сегодня на нем проводятся тренировки и матчи между футбольными клубами Екатеринбурга
<b>Башня</b>	Башни Симонова монастыря <sup>10</sup> представляют собой дореволюционное наследие. До 1917 года служили местом отправления религиозных практик, в ранний советский период в них располагался рабочий клуб завода «Динамо», в настоящее время ведется реконструкция монастыря, проводятся экскурсии	Белая башня возведена в 1928–1931 годах как водонапорная башня Уралмашзавода. Выполнена в конструктивистском стиле. Не функционировала с 1960-х годов. В 2012 году городские активисты взяли над ней шефство. В настоящее время в ней проводятся экскурсии, мастер-классы и выставки современного искусства <sup>11</sup>

<sup>5</sup> Информация с сайта КЦ ЗИЛ. Просмотрено 4 февраля 2018 г. (<http://zilcc.ru/about>).

<sup>6</sup> Информация взята с сайта ЦК «Орджоникидзевский». Просмотрено 4 февраля 2018 г. (<https://цк-орджо.екатеринбург.рф/o-tsentre/istoriya>).

<sup>7</sup> Данные с сайта «Парк Легенд», на котором создана официальная страница Музея хоккейной славы. Просмотрено 4 февраля 2018 г. (<http://www.parklegends.ru/about/objects/museum>).

<sup>8</sup> Данные приводятся по материалам экскурсии, посещенной авторами статьи в мае 2017 года, и сайту Уралмашзавода. Просмотрено 4 февраля 2018 г. (<https://www.uralmash.ru/press-center/news/3441>).

<sup>9</sup> Данные приводятся на основе интервью с модератором онлайн-сообщества об истории завода ЗИЛ и Автозаводского района (бывший работник завода ЗИЛ, модератор онлайн сообщества об истории ЗИЛА, мужчина, 31 год).

<sup>10</sup> Информация с сайта «Симонов монастырь. Самая подробная история и старые фото». Просмотрено 4 февраля 2018 г. (<https://oldsim.wordpress.com/%d0%bd%d0%b0-%d0%ba%d1%80%d1%8b%d1%88%d0%b5-%d0%b4%d0%ba-%d0%b7%d0%b8%d0%bb>).

<sup>11</sup> Информация приводится по материалам экспертных интервью, а также серии экскурсий, которые посетили авторы статьи в мае и июне 2017 года.

Краткий обзор трансформации практик использования перечисленных объектов двух районов показывает, что, изначально принадлежавшие заводам, эти сооружения имели культурно-идеологические функции, направленные на формирование классового сознания и повседневной культуры рабочих. Эта культура обладала определенной ценностью в советском обществе, но обесценилась вместе со статусом рабочих профессий после распада Советского Союза. В период 1990-х, в момент экономического упадка, заводы оказываются не в состоянии поддерживать инфраструктуру прилегающих к ним районов, поэтому, согласно экспертным интервью, данные объекты начинают использоваться в коммерческих целях. В 2000-е годы, на фоне «затухания» ЗИЛа и уменьшения производственных мощностей Уралмашзавода, указанные объекты переходят в ведение городских властей (департаментов культуры и спорта), их функции вновь меняются. В постсоветском контексте они становятся местами трансляции новой культуры, ассоциированной в первую очередь со средним классом<sup>12</sup>, представители которого пытаются обратить внимание властей на архитектурную и историческую значимость авангардных сооружений, но при этом не придают ценности или игнорируют культуру рабочих.

По утверждению Кирстин Патон, «джентрификация используется в качестве основного оружия в неолиберальном арсенале регенерации по всему миру: это новая урбанистическая стратегия [...] или новый урбанистический колониализм» (Paton 2014:1). Ее результатом становится усиление внутригородской конкуренции и трансгородских тенденций, направленных на эффективное управление городами (Peck and Tickell 2002:395), вытеснение рабочего класса с индустриальных территорий и заполнение пространств бывших и настоящих рабочих районов средним классом. На уровне культурных практик происходит замещение культуры рабочих новой культурой продвинутой молодежи (Омельченко 2008), современных художников, музейных работников, городских активистов, которые заполняют собой публичное пространство, не оставляя возможности для высказывания рабочим. Так, культура рабочего класса (в российском контексте культура рабочего класса выражается, например, в таких ремесленных навыках, как вышивание, вязание, пошив одежды у женщин и создание своими руками предметов быта и домашнего интерьера у мужчин) обесценивается и представляется как нечто «не-нужное», «отсталое», «безвкусное», что фиксирует Беверли Скеггс в своем исследовании опыта женщин рабочего класса в постиндустриальных районах

---

<sup>12</sup> В настоящей статье мы опираемся на понятие социального класса в понимании Пьера Бурдьё. В нашем исследовании «рабочий класс» – это социальные агенты, обладающие ограниченным набором разных капиталов. Представители данной социальной группы были заняты или заняты сейчас физическим трудом на заводе, чьи родители (или один из родителей) были заводскими рабочими или крестьянами. Под «средним классом» мы понимаем социальных агентов, обладающих значительным уровнем культурного капитала и занимающих символически значимые позиции в поле культурного производства. Представители данной социальной группы работают преимущественно в культурных и образовательных учреждениях, наделены образовательным и административным ресурсами (как правило, у них высшее образование), имеют доступ к публичной сфере и медиа.

промышленных английских городов (Skeggs 1997). Рабочие оказываются вытесненными из культурного пространства районов.

Елена Трубина (2013) пишет про избирательность неолиберализма, составляющего основу джентрификации. В качестве примера она приводит сюжет о разрушении полузаброшенного советского завода в Перми – городе, где реализуются масштабные культурные проекты. В схожей неолиберальной логике преобразуется территория вокруг ЗИЛа, цеха которого в момент написания статьи «полуразрушены». «Расчищенные» территории застроены новыми объектами: жилыми комплексами и развлекательными центрами. Данные процессы объясняются тезисом Трубиной о неолиберальном управлении промышленными территориями, при котором «не жалко» разрушать то, что противоречит интересам властей и владельцев капитала. Бывшие работники завода с глубоким чувством сожаления и утраты говорят в интервью о безразличии властей к сохранению его истории:

К сожалению, когда это все уничтожали [цеха ЗИЛа – прим. авторов], не учли ряд аспектов. Особенно исторический аспект. Это брошенные, опять же, архивы [...]. Ну вот у меня сейчас дома лежит ряд архивов, это документы. Ну, я проходил мимо, я увидел, что это валяется [...]. Я проходил мимо, и это было выброшено. Вот и все. Это все было потеряно, и это уже не вернуть. И по такому отношению наплеватьскому к истории я сужу, что это в принципе не нужно (бывший работник ЗИЛа, модератор онлайн-сообщества об истории ЗИЛа, мужчина, 31 год, Москва).

Такая ситуация неоднозначная. Был Музей [истории автомобильного завода ЗИЛ – прим. авторов], его переселили довольно давно и довольно зверски. Я видела, как паковали экспозицию и как паковали архивы, просто в коробки без соблюдения правил музейной деятельности, и вывезли этот архив в один из цехов завода. Это даже не архив, а музейное хранилище. Долго шли разговоры о том, чтобы восстановить этот музей, писались даже какие-то концепции, но город не готов принять это у себя. Архива заводского как такового практически нет. И если вы посмотрите этот фильм «Последний лимузин», там есть кадры, как жгут в железных бочках документы. Это произошло где-то в 2013–2014 году (работница КЦ ЗИЛ, женщина, 40 лет, образование высшее, Москва).

Эти цитаты показывают не только то, как обесценивается индустриальное наследие, которое напоминает о советской культуре рабочего класса, но также демонстрируют чувства сожаления тех, кто является носителем заводской культурной идентичности, или тех, кто стремится сохранить культурную память о ЗИЛе. Заводская культурная идентичность формировалась «сверху» культурной советской политикой и укладывалась в восприятие советского человека, посещающего кружки, обучающие навыкам приготовления еды (для женщин) и моделированию или резьбе по дереву (для мужчин), театральные представления и концерты в домах культуры, лекции в заводских цехах и т. д. Таким образом, в настоящее время официальная политика памяти расходится с реальными практиками энтузиастов и работников культурных организаций, генерирующих «снизу» память о заводе, ко-

торый выступает *индустриальным памятным местом* (подробнее см.: Asmann 2006). В числе низовых культурных практик по поддержанию памяти о заводе – сбор фотографий и документов, которым занимается один из наших собеседников, а также каталогизация и хранение исторических документов, осуществляемая работниками библиотеки КЦ ЗИЛ.

Другим примером отношения к объектам советской постройки, превратившимся в арт-объекты, может послужить цитата из интервью со слесарем Уралмаш-завода, который родился и всю жизнь прожил в районе Уралмаш. Когда мы попросили нарисовать его ментальную карту района, он сообщил, что кроме «завода» и «площади» на Уралмаше нет «памятников архитектуры», и вдруг вспомнил про Белую башню.

**Респондент:** Это завод, а это площадь. Это два знаковых места, а больше на Уралмаше нет никаких памятников архитектуры. Хотя есть Белая башня. Относят ее почему-то к памятнику архитектуры.

**Интервьюер-2:** Не должны? Это не памятник?

**Р:** Считают, что это памятник. Не знаю.

**Интервьюер-1:** А на Ваш взгляд, памятник – это что?

**Р:** Для меня они историческое значение имеют. [...] Памятник – это память чего-то. А тут башню построили. Что в ней памятного?

**И-2:** Вы там были в детстве, наверное?

**Р:** Всю облазил ее, все дети туда лезли всю жизнь. [...] Водонапорная башня. Почему она вдруг стала памятником архитектуры – понятия не имею (слесарь-сантехник завода Уралмаш, коренной житель района Уралмаш, мужчина, 53 года, Екатеринбург).

В его воображении Белая башня не выступает памятником архитектуры; это объясняется тем, что в восприятии нашего собеседника она является частью повседневности его советского детства, пришедшегося на 1970-е годы. В данном случае ценность Белой башни для рабочего не уменьшается, но как арт-объект и резервуар новой культуры среднего класса она не воспринимается заводским рабочим.

Обратимся к сюжету из дневника наблюдения, иллюстрирующего конфликт культуры рабочего и современной культуры: «Далее мы отправились на Белую башню. Застали [...] диалог работника башни, К., и пришедшего горожанина с вопросом о времени работы башни. В начале диалог шел напряженно [...], но потом [...] началось “понимание”» (дневник исследователя от 25 мая 2017 года, среда).

Рассмотрим эту ситуацию более детально. Мы договорились с К. – культурным активистом и администратором башни, – что придем забрать приглашения на празднование Дня района. Придя вечером в Белую башню, мы обнаружили К. у стойки с сувенирной продукцией. На нем были модные очки и черная кожаная куртка с зауженной талией. Неожиданно в башню зашел мужчина средних лет в камуфляжной одежде, черных ботинках и шапке в стиле «спецназ». Мужчина «по-

простому» стал интересоваться, что происходит в башне. С видом «знатока» К. рассказал о текущих культурных событиях. Пришедший чувствовал себя немного неуверенно, явно не понимая, что ему сказал К. Чтобы как-то разрядить обстановку, посетитель стал рассказывать, как он в этой башне проводил время много лет назад, как они с девушками на самый верх залезали, выпивали. Тем самым пришедший дал нам понять, что он тоже может многое рассказать об этом месте. После мы попрощались с К. и вышли на улицу вместе с мужчиной. Из дальнейшего разговора мы узнали, что он работает на заводе соседнего района. Исследователь: «А рабочие, не знаете, любят сюда [на башню] ходить?». Рабочий: «...Да я думаю, что половине она вообще не нужна...».

Данный сюжет показывает скрытое и непроговариваемое культурное противоречие между культурой заводских рабочих и культурой работников сферы современного искусства.

Таким образом, несмотря на схожее прошлое индустриальных территорий вокруг ЗИЛА и Уралмаша, в настоящее время мы фиксируем различное отношение к культурным объектам советской инфраструктуры со стороны местных жителей – рабочих – и со стороны новых культурных акторов, заполнивших данные пространства в последнее десятилетие. Фактически в промышленных районах на базе советских культурных объектов образовались новые культурные институции. Их можно условно назвать «новыми» по изменившимся практикам их использования и по их новому назначению. Соответственно, оба района, также как и инфраструктурные объекты в них, в той или иной степени подвергаются воздействию культурной политики неолитерализма (Бикбов 2011) и джентрификации, что влияет на формирование новой территориальной идентичности, которая складывалась в момент проведения нашего исследования.

## **СОЦИАЛЬНЫЙ СОСТАВ ЗАВОДСКИХ РАЙОНОВ: ПЕСТРЫЙ ВО ВСЕ ВРЕМЕНА**

Социальный состав изучаемых территорий был достаточно разнородным<sup>13</sup>. В разные исторические периоды «заводские» районы, претерпевая изменения, меняли свой облик, предназначение, состав жителей. Построенные в советский период, данные районы предназначались для труда, жизни и досуга не только простых заводских рабочих, но и более высокопоставленных работников заводов (инженеров, конструкторов, дирекции). В случае Уралмаша изначальная планировка жилых домов предполагала разнообразный состав жителей: дома для рабочих (от первых деревянных бараков до позднесоветских девятиэтажек блочных домов), жилье для «элиты» завода, представители которой были расселены в наиболее престижные дома района, получившие среди уралмашевцев название «Дворянское гнездо».

---

<sup>13</sup> Социальный состав территории мы реконструировали по материалам интервью с экспертами по изучаемым территориям (среди них социолог, работник музея, глава района и др.), а также по материалам наших наблюдений с описанием мест и социальных групп людей, представленных в районах.

Изначально в советский период застройки оба района имели ярко выраженную «рабочую» идентичность: район получил название в честь главного завода, хотя на его территории располагались и другие крупные промышленные объекты. Если Уралмаш, будучи окраиной Свердловска (ныне Екатеринбург), имел возможность разместить на своей территории всех сотрудников и вел политику «живем и работаем на одном месте», то ЗИЛ, столичный завод с расположением фактически в центральной части города, расселял своих рабочих преимущественно на юге Москвы, ближе к МКАДу. Рабочие ЗИЛа оперативно добирались с завода на южную окраину Москвы с помощью Павелецкой линии железнодорожного сообщения.

На обоих заводах изначально велась политика по набору рабочих из других регионов: работать на ЗИЛе в столицу приезжали «лимитчики», которые надеялись на лучшую жизнь и рассчитывали получить жилье в Москве, а Уралмаш активно привлекал рабочих из ближних республик:

Вообще Уралмаш называют «второй Татарстан». Уралмаш – это одно из мест, куда набор рабочих в 1930-е годы был из Башкирии и Татарстана. Поэтому татары давно здесь. Как татары мне рассказывали, татар активно брали на Уралмаш, потому что работа была очень тяжелая: мужчины шпалы носили, а девочки – кирпичи. Поэтому татар очень много в нашем районе. Больше, чем во всех других районах (директор музея истории Екатеринбурга, руководитель проекта экскурсий по Уралмашу «Автобус 33», Екатеринбург).

Минувшие 1990-е как годы радикальных перемен изменили состав и режим функционирования заводских районов. В это время заводы и районы, соответственно, становятся центром динамичных изменений. В связи с отказом от индустриального курса страны на заводе Уралмаш происходят многомесячные задержки заработной платы, многие работники голодают, покидают завод и район, уходят в лучше оплачиваемую на тот момент сферу услуг и другие отрасли. Район Уралмаш приобретает статус «криминального», становится знаменитым на всю Россию действующей преступной группировкой, зародившейся в спортивном районном клубе. А район, прилегающий к территории ЗИЛ, в силу центрального, контролируемого и поддерживаемого положения, оказывается в более стабильном состоянии и приобретает статус «неспокойного» района. Заметим, что негативный образ района воспроизводят не местные жители, а те, кто приезжает туда на время: «Я, будучи тогда подростком, был таким активно гуляющим по Москве, старался в этот район не попадать вообще [...], район “Автозаводской” был очень беспокойный, были драки “район на район” [...]. Это все было нормально тогда, 1992-й год [...]. Это очень быстро пронеслось, люди об этом быстро забыли» (старший научный сотрудник Государственного центрального музея современной истории России, мужчина, 37 лет, кандидат политических наук, Москва).

Резиденты рабочих районов оказались теми, кто отчасти принял новые правила изменившейся районной жизни и, будучи «своим» на территории, не чувствовали себя в опасности: «Некоторых знали, кто промышлял чем-то. Но у нас не

считалось, что если ты не с нами, то ты против нас. Уважали, что спортом занимаешься, никого не обижаешь – все нормально, ты – мой друг, товарищ, мы с тобой вместе живем в этом районе, претензий нет» (наметчик завода Уралмаш, житель района Уралмаш, мужчина, 45 лет, среднее специальное образование, Екатеринбург).

### **«СТАРЫЙ» И «НОВЫЙ» ЗАВОДСКОЙ РАЙОН**

В 2000-е заводские районы находятся на новом этапе развития: появляются новые субъекты (застройщики, девелоперы, городские активисты, культурные деятели), которые существенно изменяют облик районов, а, следовательно, состав его жителей и работников. Традиционно сохраняется советское наследие с архитектурой авангарда: здания, а также события, в них реализуемые, становятся центром интереса продвинутой молодежи (Омельченко 2008). Квартиры в жилых домах советского типа, ранее принадлежавшие обычным рабочим, продаются или сдаются новым жителям, вытесняя рабочих за город или в более удаленные районы.

Но здесь заброшенное место, и есть большие набитые квартиры приезжими со всех городов России, вот трехкомнатную квартиру сдают по комнатам [...], чуть ли не покоечно. В некоторых подъездах действительно очень много странного жилья. И очень интересно, когда ЖЭК начинает вывешивать оплату, списки должников. В некоторых подъездах официально больше половины не платят. Тут опять же непонятные квартиры, с непонятными правами, не понятно, кому что платить. Тут, вот, половина неплательщиков (житель района у метро «Автозаводская», доцент НИУ ВШЭ, мужчина, 31 год, кандидат экономических наук, Москва).

Московский район возле «Автозаводской» становится более разнообразным по составу и своему предназначению. Бывшие здания заводов переориентированы в комфортные офисные помещения, отреставрированы в «лофтовом» стиле и сопровождаются спектром услуг и досуговых точек на первом этаже: парикмахерская, ателье, книжный магазин, банк, ресторан, прачечная, бары, фонтан, караоке-центр (см. рис. 3).





Рис. 3. Москва, улица Ленинская Слобода, метро «Автозаводская»; 6 сентября 2017 года, среда, 10 часов 51 минута.

В силу центрального расположения Автозаводский район превращается в востребованную динамичную и конкурентную территорию, где соседствуют как «новые», так и «старые» стили жизни. Идея района для рабочих в постиндустриальном столичном контексте отчасти превратилась в адаптированное офисное пространство с расширенными возможностями потребления и сохранившимся жилым фондом.

На «Автозаводской» рабочий слой довольно быстро выветрился, там очень цветная публика: от гастарбайтеров до местных жителей, но там у меня много знакомых представителей среднего класса, кто там снимает квартиру. Появление более цивилизованных объектов, появление бизнес-центров, развитие культурного центра, район меняется (старший научный сотрудник Государственного центрального музея современной истории России, мужчина, 37 лет, кандидат политических наук, Москва).

На данный момент около метро «Автозаводская» проживают разнообразные социальные группы: а) сотрудники офисов и государственных учреждений; б) специалисты культурных объектов района, например, Культурный Центр ЗИЛ и обеспеченные работники науки («научная элита»); в) работники торговли; г) иные социально-профессиональные группы, которые только планируют заселение в жилые дома на «новой» территории (построенные на территории ЗИЛ – жилые кварталы «ЗИЛАРТ», «Парк легенд» и другие – см. рис. 4).



Рис. 4. Москва, территория строящегося арт-квартала «ЗИЛАРТ», где ранее располагались здания и центральная аллея ЗИЛа; 27 июля 2017 года, четверг.

Застройщики и девелоперы – важные агенты на территориях, прилегающих к ЗИЛу и Уралмашу. Они и являются теми, кто инициирует обновления территорий в наши дни: разрабатывают совместно с администрацией города концепцию развития, организуют отделку фасадов бывших заводских зданий, выделяют помещения под аренду. Они реализуют постройку новых жилых и нежилых зданий. Например, на территории ЗИЛа, где несколько лет назад были разрушены цеха и помещения, построены и работают такие спортивные учреждения, как Ледовый дворец ВТБ, Музей хоккейной славы, кафе «Все хоккей» и другие. Снос зданий ЗИЛа, изменения территории до неузнаваемости травматично воспринимаются рабочими. Особое непонимание и обиду вызвали у рабочих завода известия о том, что помещение музея завода было передано Музею хоккейной славы, а нового музея у завода так и не появилось.

А-а-а. Вот это вот центральная аллея. Центральная аллея. Шикарная, у завода, с липами. Говорят, она сейчас разбита вся. Так. Вот здесь вот у нас первая литейка. Первая. Вот здесь у нас было старое заводоуправление. Там находился, там музей был заводской старое заводоуправление [...]. Так нет, надо было такое [...] удумать, что сделать тут Музей хоккейной славы. Выкинули музей из старого управления, где был кабинет Рябушинского, кабинет Лихачева сохранился. У нас там, когда детишки заводчан шли в первый класс, в кабинете Лихачева их поздравляли и вручали подарки. Для детей это было событие (бывшая работница ЗИЛа, житель района около ЗИЛа, женщина, 73 года, Москва).

Таким образом, новые конструируемые пространства стирают из городской памяти значение завода и рабочих. Некогда индустриальные территории активно обживаются новыми жителями, но их коллективная идентичность создается без привязки к району и его локальным сообществам. Упоминание о рабочих происходит преимущественно в контексте арт-объектов, выполненных в жанре китч (см. рис. 5).



Рис. 5. Москва, ул. Ленинская Слобода, 19, бизнес-центр OMEGAPLAZA, здание бывшего завода. Напротив мужской парикмахерской (barbershop) установлен в качестве арт-объекта трактор; 12 октября 2017 года, четверг, 14 часов.

В отличие от Автозаводского района с его центральным положением и интенсивным ритмом жизни, район Уралмаш менее динамичен, процессы постиндустриальных преобразований ощущаются там с меньшей силой. В силу удаленности от центра города современный Уралмаш тяготеет к тому, чтобы стать обычным «спальным районом», где незначительное количество рабочих мест, но большая часть территории – жилая.

Уралмаш – это довольно развитый спальный район. Здесь вся инфраструктура абсолютно. Есть рынок [...], это вообще везде сегодня есть. Если разобратся с точки зрения комфортности для жизни, по мне Уралмаш – это интересный район для выбора жилья в Екатеринбурге. Я думаю, что все-таки близость к метро, зеленая структура Уралмаша, уютность – в этом плане реально все есть. Сейчас, правда, практически везде все есть, но на Уралмаше вполне достаточно всего (директор музея истории Екатеринбурга, руководитель проекта экскурсий по Уралмашу «Автобус 33», мужчина, возраст неизвестен, Екатеринбург).

Одновременно с этим, идентичность района Уралмаш как заводского постепенно вытесняется на второй план, уступая таким характеристикам района, как «зеленый», «подходящий для жизни», «расположенный неподалеку от метро». Сейчас в районе Уралмаш по-прежнему живут: а) заводские рабочие и иные работники завода Уралмаш; б) деятели культуры, науки и искусства и творческая молодежь; в) иные социальные группы (ремесленники, мелкие предприниматели, работники торговли, пенсионеры, безработные).

И сейчас район Уралмаш как бы получает второе развитие. У нас есть Уралмаш новый и Уралмаш старый. Где больше новостроек – это более новый. Естественно, это ближе к метро. А у нас тут другая специфика, это старый Уралмаш. [...] Там идут здания эпохи конструктивизма. Естественно, так как там живет другой контингент, они в другом состоянии (активистка района Уралмаш, житель «Дворянского гнезда», женщина, возраст не известен, Екатеринбург).

Итак, в настоящее время на данных территориях происходят изменения облика территории, состава жителей и работающих. Если в центральном районе у станции метро «Автозаводская» обновление территории произошло более стремительно и отчасти дерзко, то в районе Уралмаш эти тенденции менее заметны. Одновременно с этим, рабочие как социальная группа постепенно «вымываются» из районов, становятся «невидимыми» в районных пространствах. Об этом сообщает постоянное снижение числа рабочих мест на заводах, закрытие музея истории ЗИЛа и снос заводских зданий, а также то, что предлагаемая в районах инфраструктура не рассматривает рабочих как потенциальную аудиторию, а рассчитана больше на молодежь. Таким образом, рабочие постепенно вытесняются на более периферийные пространства, уступая место новым обитателям районов – деятелям и потребителям культуры, продвинутой молодежи, работникам индустрии развлечений и сервисов, офисным сотрудникам и другим.

## **КУЛЬТУРНЫЕ АКТОРЫ НА ИНДУСТРИАЛЬНЫХ ТЕРРИТОРИЯХ В УСЛОВИЯХ КОНКУРЕНЦИИ**

Культурные практики как способы действия, связанные с культурным потреблением, а также с созданием, развитием, изучением и коммодификацией культурных объектов и инициатив в районе метро «Автозаводская», получили широкое распространение в последние несколько лет. Современные культурные практики выражаются в основном в таких формах «культурного досуга», как посещение выставок, театральных перформансов, мастер-классов, танцев и т. д. Одним из ключевых акторов, предлагающих широкий набор досуговых и культурных практик, является Культурный центр ЗИЛ (далее КЦ ЗИЛ), который является лидером по числу иницилируемых мероприятий на территории района. В нем проходят образовательные мероприятия и работают секции для детей, подростков и молодежи, реже – для людей старших поколений. В КЦ ЗИЛ проходят общегородские мероприятия, куда приезжают и жители других районов.

Подобные культурные инициативы реализует и идеологически близкая к КЦ ЗИЛ галерея «Пересветов переулок», расположенная в Автозаводском районе. Эта галерея работает преимущественно с молодежной городской аудиторией. Планирующиеся к открытию арт-галереи на территории квартала «ЗИЛАРТ» воспринимаются сотрудниками районных культурных учреждений как потенциальные конкуренты, которые могут привлечь к себе их аудиторию. Однако молодые жители района как потребители культурных услуг видят в развитии культурных инициатив путь к разнообразию досуговой жизни.

Район... сборный, можно сказать, становится престижным, динамично развивающийся, разнородный, интересный. Есть развлечения для всех: хочешь – на лавке пей, хочешь – в культурный центр ходи и лекции слушай про нейроэкономику... (житель района у метро «Автозаводская», доцент НИУ ВШЭ, мужчина, 31 год, кандидат экономических наук, Москва).

Если на «Автозаводской» современное искусство принимается жителями района, не вызывая конфликтов по причине «пестрого» и быстро меняющегося социального состава, то ситуация на территории района Уралмаш отличается. Кратко ситуация описана в дневнике наблюдения в первый наш визит в октябре 2016 года, когда мы только планировали проведение полевого проекта:

Действуют несколько активных групп: городские активисты, которые увлечены архитектурой, культурой, пытаются проводить изменения, такие как восстановление памятников, организация мероприятий, благоустройство района. Одновременно с этим не все жители довольны ситуацией: есть группа сопротивляющихся жителей, которым не нравятся перемены (дневник исследователя, первый визит на Уралмаш, 21 октября 2016 года, Екатеринбург).

За последние два года на территории Уралмаша появилось несколько групп, которые являются инициаторами новых культурных инициатив. Заметим, что деятельность появившихся активистов нацелена преимущественно на молодую общегородскую аудиторию. Так, самоорганизованная арт-группа Poldelniki занялась реставрацией Белой башни (см. их сувенирную продукцию на рис. 6). Участники инициативы создали внутри башни арт-пространство, в котором проводятся экскурсии, организуются показы фильмов, выставки и т. д. В силу ориентации мероприятий на прогрессивную молодежную публику коренные жители Уралмаша редко появляются в этом месте. Заводчане не понимают ажиотажа вокруг «нашей башни», вспоминая «свою» историю взаимодействия с ней.



Рис. 6. Екатеринбург, сувенирная лавка на The Beatles Fest, район Уралмаш, бульвар Культуры; 27 мая 2017 года, суббота.

Одна из акций городских активистов, которые хотели облагородить среду обитания жителей одного аварийного дома с помощью раскрашивания стен, также оказалась непонятой его жильцами. Участвовавшие районные музыкальные фестивали (такие как The Beatles Fest) вызывают возмущение некоторых жителей, проживающих в соседних с местом проведения фестиваля домах. По их словам, на время массовых мероприятий их жилые зоны становятся шумными и грязными. В целом подобные акции «окультуривания» Уралмаша воспринимаются коренными жителями неоднозначно. Они традиционно предпочитают посещать мероприятия «старого» и «нового» ДК, иногда заходят в музей Уралмашзавода. Из новых культурных инициатив они принимают участие в интерактивной автобусной экскурсии по району Уралмаш «Автобус-33», во время которой рассказывается про советское и постсоветское прошлое района.

В любом случае Уралмаш – уже самый туристический рынок Екатеринбурга, это понятно, если не брать центр. [...] Этот «туристический проект» хорош для местной аудитории, мне кажется. Во-первых, многие еще все-таки сохраняют эту причастность, это такой ностальгический будет вариант путешествий. А для кого-то, для новых, это такое реальное переоткрытие Уралмаша. [...] У меня есть идеальная модель, в которую хочется верить. Она связана с тем, что этот потенциал, который был в области архитектуры, области истории, инжиниринга и так далее, он будет конвертирован в туристический продукт, в любой культурный продукт, и прочее... Мы могли только донести до тех, кто принимает решения, потенциал этой модели (директор музея истории Екатеринбурга, руководитель проекта экскурсий по Уралмашу «Автобус 33», мужчина, возраст не известен, Екатеринбург).

Районные власти стараются работать с идентичностью территории, стремятся сделать имидж района более привлекательным для молодой аудитории, иницируя культурные мероприятия наподобие The Beatles Fest, приуроченного ко Дню Орджоникидзевского района, куда входит и район Уралмаш (см. рис. 7 и 8).

Мне кажется, идентичность, про вовлеченность и приобщенность. [...] помимо «Beatles-фестиваля», дотащить 10 000 велосипедистов и параллельно провести еще и велопрогулку с площади Эльмаша на площадь Уралмаша через 70 км – это тоже событие, которое стало районным. И можно приехать на Уралмаш и на велосипеде покататься. Тут чисто, тут вообще не страшно, тут нет гопников. Кстати, скажу, что на прошлом «Beatles-фестивале» было гораздо больше пьяных, чем на этом (глава района Орджоникидзевский, в который по административно-территориальному делению входит микрорайон Уралмаш, мужчина, возраст не известен, Екатеринбург).



Рис. 7. Екатеринбург, The Beatles Fest, район Уралмаш, бульвар Культуры; 27 мая 2017 года, суббота.



Рис. 8. Екатеринбург, The Beatles Fest, район Уралмаш, бульвар Культуры; 27 мая 2017 года, суббота.

В целом кейс Уралмаша демонстрирует противостояние двух культур, «соседствующих», но почти не пересекающихся на общей территории. С одной стороны, представлены культура «современного искусства», которая предлагает новые стили жизни и ориентирована в основном на молодежь. Она репрезентирует район Уралмаш как район с архитектурой авангарда, спортивный, молодежный, современный, динамичный. С другой стороны, на сегодняшний день наиболее слабо проявляется и уже почти незаметна культура «рабочих», выражающаяся в ремесленных навыках и умениях делать что-либо своими руками, основанная на памяти о советском прошлом, разделяемая в большей степени страшим поколением уралмашевцев.

Таким образом, в двух анализируемых кейсах (на территориях около ЗИЛа и завода Уралмаш) рабочие как резиденты изучаемых мест становятся почти «невидимыми», уступая место новым группам – создателям и потребителям культурных, офисных и жилых пространств. Культурные активисты вносят вклад в формирование позитивного образа района, делая его перспективным для посещения, работы и проживания более молодой аудитории, семей с детьми. Одновременно с этим территориальная идентичность изучаемых районов в постиндустриальном контексте постепенно утрачивает связь со старшим поколением и «живой» индустриальной памятью.

## ЗАКЛЮЧЕНИЕ

Подводя итоги, отметим, что *территориальная идентичность*, с одной стороны, задается пространственной конфигурацией и социально-культурной инфраструктурой индустриальных районов вокруг ЗИЛа в Москве и завода Уралмаш в Екатеринбурге, с другой стороны – она формируется посредством таких нематериальных элементов, как повседневные дискурсы, чувства и практики, воспроизводимые разными социальными группами и культурными акторами, действующими на рассматриваемых нами территориях. Как отмечает Хилари Пилкингтон, «“чувство места” [...] является не только когнитивным, по причине того, что оно частично конституируется чувственной привязанностью к месту, которое встраивается в память и обнаруживается в воплощенных и проигрываемых пространственных идентичностях» (Pilkington 2012:270). Трансформация территорий индустриальных районов, изначально предназначавшихся для рабочего класса, привела не только к обновлению функций и смыслов социально-культурных объектов районной инфраструктуры, но и к изменению социального состава их жителей, что повлекло за собой формирование *множественной территориальной идентичности*, которая находится в процессе своего становления. Возвращаясь к метафоре «бросового приданного» (Трубина 2013; Morris 2015), в случае территорий, прилегающих к ЗИЛу и Уралмашу, мы не можем утверждать, что данные пространства – полностью заброшенные или ненужные, поскольку речь идет об их интенсивном преобразовании. Однако стратегия, в соответствии с которой производятся трансформации бывших заводских районов, укладывается в логику неолиберализации промыш-



ленных территорий (Peck and Tickell 2002), из которых коллективные акторы стремятся извлечь экономическую и символическую прибыль.

Различное отношение рабочих, культурных активистов и застройщиков к одним и тем же объектам районной инфраструктуры не только демонстрирует различную воображаемую перспективу развития районов, заданную классовыми различиями, но и свидетельствует о символическом и культурном противостоянии, которое наблюдается на изучаемых нами территориях. Результаты нашего исследования показывают, что оба индустриальных района подвергаются сегодня процессам неолиберализации и джентрификации, направленным на более эффективное управление городскими территориями, при этом в контексте данных процессов происходит *вытеснение* (случай Автозаводского района) или *игнорирование рабочего класса* (случай Уралмаша) не только держателями экономического капитала: девелоперами и застройщиками, но и той фракцией среднего класса – деятелями культуры и современного искусства, – которая владеет легитимным культурным капиталом (Skeggs 1997). В итоге роль культурных акторов в формировании множественной территориальной идентичности амбивалентна. С одной стороны, они вносят вклад в создание культурной среды в индустриальных районах и ведут работу по снятию маргинальных маркеров с промышленных территорий, делая эти районы более привлекательными для образованных общегородских публик. С другой стороны, действия представителей современного искусства, направленные на привлечение платежеспособной аудитории, согласуются с культурной политикой неолиберализма (Бикбов 2011), в силу чего исконные резиденты индустриальных районов не воспринимаются культурными акторами как потенциальная публика, что выражается, в частности, в незначительном количестве культурных мероприятий, ориентированных на рабочих советских поколений: например, дискуссионных клубов и кружков художественной самодеятельности для представителей старших возрастов. По этой причине культура заводского рабочего, имевшая символический вес в советское время, в постсоветской России обесценивается и замещается «новыми» стилями жизни и «новой современной» культурой, транслируемой представителями других социальных групп. В данной ситуации голоса рабочих оказываются «приглушенными», поскольку их доступ к публичному пространству и ресурсам ограничен, а их перспектива развития районов мало интересует держателей капиталов, что работает на усиление социальных и территориальных неравенств в индустриальных районах.

## СПИСОК ЛИТЕРАТУРЫ

- Бикбов, Александр. 2011. «Культурная политика неолиберализма». *Художественный журнал* 83. Просмотрено 20 июня 2018 г. (<http://moscowartmagazine.com/issue/14/article/187>).
- Вандышев, Михаил, Наталья Веселкова и Елена Прямикова. 2013. «Места памяти и символический капитал территорий в ментальных картах горожан». *Журнал социологии и социальной антропологии* 16(3):101–111.
- Веселкова, Наталья, Елена Прямикова и Михаил Вандышев. 2016. *Места памяти в молодых городах*. Екатеринбург: Издательство Уральского университета.
- Омельченко, Елена. 2008. «От пофигистов до прагматиков: поколения молодежной солидарности постперестроечной России». *Неприкосновенный запас. Дебаты о политике и культуре* 5(61):178–183.

- Полухина, Елизавета. 2017. «Уралмаш как район рабочего: методические аспекты применения этнографического кейс-стади». С. 25–37 в *Проект «Уралмаш»: культурное будущее (пост)индустриальных городов. Материалы международного симпозиума (Екатеринбург, 31 мая – 3 июня 2017 года)*, под ред. Ларисы Петровой, Михаила Ильченко, Александра Пронина, Инны Ахьямовой. Екатеринбург: Екатеринбургская академия современного искусства.
- Стрельникова, Анна. 2012. *Социология города: пространственные практики и жизненные траектории*. М.: Тривант.
- Стрельникова, Анна. 2018. «Смыслы жизни, укорененные в пространстве: ностальгическая идентичность жителей заводских районов». С. 275–280 в *Смыслы жизни российской интеллигенции*, под общей ред. Жана Тощенко. М.: РГГУ.
- Трубина, Елена. 2013. «Примиряясь с упадком: руины 2.0». *Неприкосновенный запас. Дебаты о политике и культуре* 3(89). Просмотрено 24 января 2018 г. (<http://magazines.russ.ru/nz/2013/3/14t-pr.html>).
- Фуко, Мишель. [2008] 2010. *Рождение биополитики. Курс лекций, прочитанных в Коллеж де Франс в 1978–1979 учебном году*. СПб.: Наука.
- Шматко, Наталья и Юрий Качанов. 1998. «Территориальная идентичность как предмет социологического исследования». *Социологические исследования* 4:94–98.
- Assmann, Aleida. 2006. *Der lange Schatten der Vergangenheit: Erinnerungskultur und Geschichtspolitik*. Munich: Beck.
- Bazin, Marcel. 2014. "Patrimoine industriel et identité territorial dans les Ardennes." *Territoire en mouvement* 21:54–68.
- Bourdieu, Pierre. 1986. "The Forms of Capital." Pp. 241–258 in *Handbook of Theory and Research for the Sociology of Education*, edited by John G. Richardson. Westport, CT: Greenwood.
- Bourdieu, Pierre. 1989. "Social Space and Symbolic Power." *Sociological Theory* 7(1):14–25.
- Clément, Karine. 2017. "Social Imagination and Solidarity in Precarious Times: The Case of Lower Class People in Post-Soviet Russia." *Russian Sociological Review* 16(4):53–71.
- Goffman, Erving. 1959. *The Presentation of the Self in Everyday Life*. New York: Anchor Books.
- Harvey, David. 2005. *A Brief History of Neoliberalism*. New York: Oxford University Press.
- Ilchenko, Mikhail. 2016. "'Green' Utopia of the Uralmash: Institutional Effects and Symbolic Meaning." *Critical Housing Analysis* 3(2):52–60.
- Lynch, Kevin A. 1960. *The Image of the City*. Cambridge, MA: MIT Press.
- Makovicky, Nicolette. 2014. "Me, Inc.? Untangling Neoliberalism, Personhood, and Postsocialism." Pp. 1–16 in *Neoliberalism, Personhood, and Postsocialism: Enterprising Selves in Changing Economies*, edited by Nicolette Makovicky. Farnham, UK: Ashgate Publishing.
- Maroși, Zoltan. 2017. "Representations of Local Identity through Landmarks: Rupea Fortress. Rehabilitation." *Territorial Identity and Development* 2(1):31–46.
- May, Vanessa, and Stewart Muir. 2015. "Everyday Belonging and Ageing: Place and Generational Change." *Sociological Research Online* 20(1). Retrieved January 23, 2018 (<http://www.socresonline.org.uk/20/1/8.html>).
- Melnychuck, Anatoliy, Oleksiy Gnatiuk, and Mariia Rastvorova. 2014. "Use of Territorial Identity Markers in Geographical Researches." *Analele Stiintifice Ale Universitatii "Al. I. Cuza" Din Iasi. Serie Noua. Geografie* 60(1):157–184.
- Miles, Andrew. 2013. "Culture, Participation and Identity in Contemporary Manchester." Pp. 176–193 in *Culture in Manchester: Institutions and Urban Change since 1800*, edited by Mike Savage and Janet Wolff. Manchester, UK: Manchester University Press.
- Morris, Jeremy. 2015. "Notes on the 'Worthless Dowry' of Soviet Industrial Modernity: Making Working-Class Russia Habitable." *Laboratorium: Russian Review of Social Research* 7(3):25–48, 203–209.
- Morris, Jeremy. 2016. *Everyday Post-Socialism: Working-Class Communities in Russian Margins*. London: Palgrave Macmillan.

- Morris, Jeremy. 2018. "Automobile Masculinities and Neoliberal Production Regimes among Russian Blue-Collar Men." Pp. 171–194 in *Masculinity, Labour, and Neoliberalism: Working-Class Men in International Perspective*, edited by Charlie Walker and Steven Roberts. London: Palgrave Macmillan.
- Nérard, François-Xavier. 2017. "The Sisyphean Opening of the First Soviet Canteens in the Urals: Successes and Failures (1918–1925)." *Quaestio Rossica* 5(4):1063–1072.
- Paton, Kirsteen. 2014. *Gentrification: A Working-Class Perspective*. Farnham, UK: Ashgate Publishing.
- Peck, Jamie, and Adam Tickell. 2002. "Neoliberalizing Space." *ANTIPODE* 34(3):380–404.
- Pilkington, Hilary. 2012. "'Vorkuta Is the Capital of the World': People, Place and the Everyday Production of the Local." *The Sociological Review* 60(2):267–291.
- Pilkington, Hilary. 2017. "Can Qualitative Data Speak beyond the Individual Case? Employing Meta-Ethnography for the Synthesis of Findings in Transnational Research Projects." Pp. 101–121 in *Understanding Youth Participation across Europe: From Survey to Ethnography*, edited by Hilary Pilkington, Gary Pollock, and Renata Frank. London: Palgrave Macmillan.
- Pollock, Gary. 2017. "Survey Research and Sensitivity to Context: The MYPLACE Project and Its Case Study Approach." Pp. 19–36 in *Understanding Youth Participation across Europe: From Survey to Ethnography*, edited by Hilary Pilkington, Gary Pollock, and Renata Frank. London: Palgrave Macmillan.
- Polukhina, Elizaveta, Anna Strelnikova, and Alexandrina Vanke. 2017. "The Transformation of Working-Class Identity in Post-Soviet Russia: A Case-Study of an Ural Industrial Neighborhood." Higher School of Economics Research Paper No. WPBRP 77/SOC/2017, November 22. Retrieved June 20, 2018 (<https://ssrn.com/abstract=3075749>).
- Power, Anne. 2016. "Bilbao City Story." CASereport 101. Centre for Analysis of Social Exclusion, London School of Economics and Political Science, London, UK. Retrieved January 23, 2018 r. (<http://sticerd.lse.ac.uk/dps/case/cr/casereport101.pdf>).
- Savage, Mike, Gaynor Bagnall, and Brian Longhurst. 2005. *Globalization and Belonging*. London: Sage.
- Simons, William, Samuel Patti, and George Hermann. 1981. "Bloomfield: An Italian Working Class Neighborhood." *Italian Americana* 7(1):102–116.
- Skeggs, Beverly. 1997. *Formations of Class and Gender: Becoming Respectable*. London: SAGE.
- Strangleman, Tim. 2017. "Deindustrialization and the Historical Sociological Imagination: Making Sense of Work and Industrial Change." *Sociology* 2(51):466–482.
- Van Eijk, Gwen. 2012. "Good Neighbours in Bad Neighbourhoods: Narratives of Dissociation and Practices of Neighbouring in a 'Problem' Place." *Urban Studies* 49(14):3009–3026.
- Wacquant, Loïc. 2008. *Urban Outcasts: A Comparative Sociology of Advanced Marginality*. Cambridge: Polity Press.
- Wacquant, Loïc, Tom Slater, and Virgílio Borges Pereira. 2014. "Territorial Stigmatization in Action." *Environment and Planning* 46:1270–1280.
- Waley, Paul. 2016. "Speaking Gentrification in the Languages of the Global East." *Urban Studies* 53(3):615–625.
- Walker, Charlie, and Steven Roberts. 2018. "Masculinity, Labour and Neoliberalism: Reviewing the Field." Pp. 1–28 in *Masculinity, Labour, and Neoliberalism: Working-Class Men in International Perspective*, edited by Charlie Walker and Steven Roberts. London: Palgrave Macmillan.

## СПИСОК ПРОЦИТИРОВАННЫХ ИНТЕРВЬЮ

**Интервью с экспертами и рабочими завода Уралмаш (Екатеринбург)**

- Директор музея истории Екатеринбурга, руководитель проекта экскурсий по Уралмашу «Автобус 33», май 2017 года.
- Активистка одного из дворов («Дворянское гнездо») района Уралмаш, май 2017 года.
- Глава Орджоникидзевского района, июнь 2017 года.
- Слесарь-сантехник, мужчина, 53 года, средне-специальное образование, житель района Уралмаш, май 2017 года.

**Интервью с бывшими работниками ЗИЛа и экспертами (Москва)**

- Бывший работник ЗИЛа, создатель онлайн-сообщества о ЗИЛе, мужчина, 31 год, высшее техническое образование, июль 2017 года.
- Бывшая работница ЗИЛа, житель района, прилегающего к ЗИЛу, женщина, 73 года, среднее техническое образование, август 2017 года.
- Старший научный сотрудник ГЦМСИР (Государственный центральный музей современной истории России), мужчина, 37 лет, кандидат политических наук, октябрь 2017 года.
- Житель района, доцент НИУ ВШЭ, мужчина, 31 год, кандидат экономических наук, декабрь 2017 года.
- Работница КЦ ЗИЛ, женщина, 40 лет, высшее образование, сентябрь 2017 года.

---



---

# TERRITORIAL IDENTITIES IN INDUSTRIAL NEIGHBORHOODS: CULTURAL PRACTICES OF FACTORY WORKERS AND CONTEMPORARY ART COMMUNITIES

**Alexandrina Vanke, Elizaveta Polukhina**

*Alexandrina Vanke is a PhD student in the School of Social Sciences at the University of Manchester and Research Fellow at the Institute of Sociology of the Federal Center of Theoretical and Applied Sociology of the Russian Academy of Sciences. Address for correspondence: School of Social Sciences, Arthur Lewis Building, University of Manchester, Oxford Road, Manchester, M13 9PL, United Kingdom. a.vanke@postgrad.manchester.ac.uk.*

*Elizaveta Polukhina is Associate Professor of Sociology at the National Research University–Higher School of Economics. Address for correspondence: Miasnitskaia ul. 11, Room 331, Moscow, 101000, Russia. epolukhina@hse.ru.*

*The article is prepared as a part of the project “Past and Present of Working-Class Neighborhoods: Transformations of Sociocultural and Territorial Identities” supported by the Russian Foundation for Basic Research grant No. 17-33-01006-0GN.*

**The article considers territorial identities formed around two Soviet-era enterprises, the Likhachev Automotive Plant (ZIL) in Moscow and the Ural Heavy Machine Building Plant (Uralmash) in Yekaterinburg. Using the example of these two cases we answer the**

question of how the territorial identity of industrial neighborhoods is created in post-Soviet Russia. We analyze cultural practices in both industrial neighborhoods and show how cultural actors contribute to the transformation of their territorial identities.

The study reveals an increase in social inequality among residents of the neighborhoods, specifically between workers and representatives of other social groups. Against the background of neoliberal policy, new social actors come to the industrial neighborhoods and change their social composition. Both cases of ZIL and Uralmash demonstrate the stratification of working- and middle-class identities and cultures. Thus, in the case of industrial neighborhoods we can speak of multiple territorial identities that are represented in the exercise of class-differentiated Soviet and post-Soviet cultural practices and the reproduction of old and new lifestyles.

The role of cultural actors in the formation of multiple territorial identities of industrial neighborhoods is ambivalent. On the one hand, they contribute to the creation of a new cultural environment and try to transform the marginal image of industrial territories to make them more attractive to wider urban publics. On the other hand, due to this cultural expansion residents of industrial neighborhoods are becoming an invisible social group with no chance to speak publicly. Working-class culture, represented for instance in crafts, is devalued and not perceived as worthy. Therefore, cultural actors' activity corresponds to general trends of gentrification and the displacement of workers from industrial territories and public spaces. The abovementioned processes indicate the reproduction of cultural, class, and territorial inequalities inside industrial neighborhoods.

**Keywords:** Territorial Identity; Industrial Neighborhoods; Cultural Practices; Factory Workers; Cultural Class Analysis

## REFERENCES

- Assmann, Aleida. 2006. *Der lange Schatten der Vergangenheit: Erinnerungskultur und Geschichtspolitik*. Munich: Beck.
- Bazin, Marcel. 2014. "Patrimoine industriel et identité territoriale dans les Ardennes." *Territoireen mouvement* 21:54–68.
- Bikbov, Aleksandr. 2011. "Kul'turnaia politika neoliberalizma." *Khudozhestvennyi zhurnal* 83. Retrieved June 20, 2018 (<http://moscowartmagazine.com/issue/14/article/187>).
- Bourdieu, Pierre. 1986. "The Forms of Capital." Pp. 241–258 in *Handbook of Theory and Research for the Sociology of Education*, edited by John G. Richardson. Westport, CT: Greenwood.
- Bourdieu, Pierre. 1989. "Social Space and Symbolic Power." *Sociological Theory* 7(1):14–25.
- Foucault, Michel. [2008] 2010. *Rozhdenie biopolitiki: Kurs lektsii, pročitannykh v Kollezhe de Frans v 1978–1979 uchebnom godu*. Saint Petersburg: Nauka.
- Clément, Karine. 2017. "Social Imagination and Solidarity in Precarious Times: The Case of Lower Class People in Post-Soviet Russia." *Russian Sociological Review* 16(4):53–71.
- Goffman, Erving. 1959. *The Presentation of the Self in Everyday Life*. New York: Anchor Books.
- Harvey, David. 2005. *A Brief History of Neoliberalism*. New York: Oxford University Press.
- Ilchenko, Mikhail. 2016. "'Green' Utopia of the Uralmash: Institutional Effects and Symbolic Meaning." *Critical Housing Analysis* 3(2):52–60.
- Lynch, Kevin A. 1960. *The Image of the City*. Cambridge, MA: MIT Press.
- Makovicky, Nicolette. 2014. "Me, Inc.? Untangling Neoliberalism, Personhood, and Postsocialism." Pp. 1–16 in *Neoliberalism, Personhood, and Postsocialism: Enterprising Selves in Changing Economies*, edited by Nicolette Makovicky. Farnham, UK: Ashgate Publishing.
- Maroși, Zoltan. 2017. "Representations of Local Identity through Landmarks: Rupea Fortress. Rehabilitation." *Territorial Identity and Development* 2(1):31–46.
- May, Vanessa, and Stewart Muir. 2015. "Everyday Belonging and Ageing: Place and Generational Change." *Sociological Research Online* 20(1). Retrieved January 23, 2018 (<http://www.socresonline.org.uk/20/1/8.html>).

- Melnychuck, Anatoliy, Olesiy Gnatiuk, and Mariia Rastvorova. 2014. "Use of Territorial Identity Markers in Geographical Researches." *Analele Stiintifice Ale Universitatii "Al. I. Cuza" Din Iasi. Serie Noua. Geografie* 60(1):157–184.
- Miles, Andrew. 2013. "Culture, Participation and Identity in Contemporary Manchester." Pp. 176–193 in *Culture in Manchester: Institutions and Urban Change since 1800*, edited by Mike Savage and Janet Wolff. Manchester, UK: Manchester University Press.
- Morris, Jeremy. 2015. "Notes on the 'Worthless Dowry' of Soviet Industrial Modernity: Making Working-Class Russia Habitable." *Laboratorium: Russian Review of Social Research* 7(3):25–48, 203–209.
- Morris, Jeremy. 2016. *Everyday Post-Socialism: Working-Class Communities in Russian Margins*. London: Palgrave Macmillan.
- Morris, Jeremy. 2018. "Automobile Masculinities and Neoliberal Production Regimes among Russian Blue-Collar Men." Pp. 171–194 in *Masculinity, Labour, and Neoliberalism: Working-Class Men in International Perspective*, edited by Charlie Walker and Steven Roberts. London: Palgrave Macmillan.
- Nérard, François-Xavier. 2017. "The Sisyphian Opening of the First Soviet Canteens in the Urals: Successes and Failures (1918–1925)." *Quaestio Rossica* 5(4):1063–1072.
- Omel'chenko, Elena. 2008. "Ot pofigistov do pragmatikov: Pokoleniia molodezhnoi solidarnosti post-perestroechnoi Rossii." *Neprikosnovennyi zapas: Debaty o politike i kul'ture* 5(61):178–183.
- Paton, Kirsteen. 2014. *Gentrification: A Working-Class Perspective*. Farnham, UK: Ashgate Publishing.
- Peck, Jamie, and Adam Tickell. 2002. "Neoliberalizing Space." *ANTIPODE* 34(3):380–404.
- Pilkington, Hilary. 2012. "'Vorkuta Is the Capital of the World': People, Place and the Everyday Production of the Local." *The Sociological Review* 60(2):267–291.
- Pilkington, Hilary. 2017. "Can Qualitative Data Speak beyond the Individual Case? Employing Meta-Ethnography for the Synthesis of Findings in Transnational Research Projects." Pp. 101–121 in *Understanding Youth Participation across Europe: From Survey to Ethnography*, edited by Hilary Pilkington, Gary Pollock, and Renata Frank. London: Palgrave Macmillan.
- Pollock, Gary. 2017. "Survey Research and Sensitivity to Context: The MYPLACE Project and Its Case Study Approach." Pp. 19–36 in *Understanding Youth Participation across Europe: From Survey to Ethnography*, edited by Hilary Pilkington, Gary Pollock, and Renata Frank. London: Palgrave Macmillan.
- Polukhina, Elizaveta, Anna Strelnikova, and Alexandrina Vanke. 2017. "The Transformation of Working-Class Identity in Post-Soviet Russia: A Case-Study of an Ural Industrial Neighborhood." Higher School of Economics Research Paper No. WPBRP 77/SOC/2017, November 22. Retrieved June 20, 2018. (<https://ssrn.com/abstract=3075749>).
- Polukhina, Elizaveta. 2017. "Uralmash kak raion rabocheho: Metodicheskie aspekty primeneniia etnograficheskogo keys-stadi." Pp. 25–37 in *Proekt "Uralmash": Kul'turnoe budushchee (post) industrial'nykh gorodov: Materialy mezhdunarodnogo simpoziuma (Yekaterinburg, May 31–June 3, 2017)*, edited by Larisa Petrova, Mikhail Il'chenko, Aleksandr Pronin, and Inna Akhiamova. Yekaterinburg, Russia: Ekaterinburgskaia akademiia sovremennogo iskusstva.
- Power, Anne. 2016. "Bilbao City Story." CASereport 101. Centre for Analysis of Social Exclusion, London School of Economics and Political Science, London, UK. Retrieved January 23, 2018 (<http://sticerd.lse.ac.uk/dps/case/cr/casereport101.pdf>).
- Savage, Mike, Gaynor Bagnall, and Brian Longhurst. 2005. *Globalization and Belonging*. London: Sage.
- Simons, William, Samuel Patti, and George Hermann. 1981. "Bloomfield: An Italian Working Class Neighborhood." *Italian Americana* 7(1):102–116.
- Skeggs, Beverly. 1997. *Formations of Class and Gender: Becoming Respectable*. London: SAGE.
- Strangleman, Tim. 2017. "Deindustrialization and the Historical Sociological Imagination: Making Sense of Work and Industrial Change." *Sociology* 2(51):466–482.
- Strel'nikova, Anna. 2012. *Sotsiologiia goroda: Prostranstvennye praktiki i zhiznennye traektorii*. Moscow: Trovant.

- Strel'nikova, Anna. 2018. "Smysly zhizni, ukorenennyye v prostranstve: Nostal'gicheskaya identichnost' zhitelei zavodskikh raionov." Pp. 275–280 in *Smysly zhizni rossiiskoi intelligentsii*, edited by Zhan Toshchenko and Darima Tsybikova. Moscow: RGGU.
- Trubina, Elena. 2013. "Primiriayas' s upadkom: Ruiny 2.0." *Neprikosnovennyi zapas: Debaty o politike i kul'ture* 3(89). Retrieved January 24, 2018. (<http://magazines.russ.ru/nz/2013/3/14t-pr.html>).
- Vandyshchev, Mikhail, Natal'ia Veselkova, and Elena Priamikova. 2013. "Mesta pamiati i simvolicheskii kapital territorii v mental'nykh kartakh gorozhan." *Zhurnal sotsiologii i sotsial'noi antropologii* 16(3):101–111.
- Van Eijk, Gwen. 2012. "Good Neighbours in Bad Neighbourhoods: Narratives of Dissociation and Practices of Neighbouring in a 'Problem' Place." *Urban Studies* 49(14):3009–3026.
- Veselkova, Natal'ia, Elena Priamikova, and Mikhail Vandyshchev. 2016. *Mesta pamiati v molodykh gorodakh*. Yekaterinburg, Russia: Izdatel'stvo Ural'skogo universiteta.
- Wacquant, Loïc. 2008. *Urban Outcasts: A Comparative Sociology of Advanced Marginality*. Cambridge: Polity Press.
- Wacquant, Loïc, Tom Slater, and Virgílio Borges Pereira. 2014. "Territorial Stigmatization in Action." *Environment and Planning* 46(6):1270–1280.
- Waley, Paul. 2016. "Speaking Gentrification in the Languages of the Global East." *Urban Studies* 53(3):615–625.
- Walker, Charlie, and Steven Roberts. 2018. "Masculinity, Labour and Neoliberalism: Reviewing the Field." Pp. 1–28 in *Masculinity, Labour, and Neoliberalism: Working-Class Men in International Perspective*, edited by Charlie Walker and Steven Roberts. London: Palgrave Macmillan.